



アクア日本語学院名古屋

アクアニッポンゴガクインナゴヤ

ඇක්වා ජපන් භාෂා පාසල නගෝයා



ඇක්වා ජපන් භාෂා පාසල නගෝයා

විදේශයන්හි අධ්‍යයනය සඳහා මාර්ගෝපදේශ - අප්‍රේල්.2018



教育目的 **ඉගැන්වීමේ අරමුණු**

**留学生が日本社会の中でつながりを持ちながら
自らの力でキャリアを形成するために必要な力
を育てる**

ජපන් භාෂා අධ්‍යාපනය තුළින්, විවිධ පුද්ගලයින් සමඟ සම්බන්ධ වීමට සහ ජපන් සමාජයේ සාමාජිකයෙකු ලෙස සහජීවනයෙන් සිටීමට තමන්ගේම වෘත්තීය මාර්ගයක් සහ සමාජ සාක්ෂරතාවයක් සකස් කර ගැනීම සඳහා ප්‍රායෝගික භාෂා කුසලතා වර්ධනය කිරීම.

教育目標 **අධ්‍යාපනික අරමුණු**

①つながる力 ②まなぶ力 ③ことばの力 を育てる

සවන්දීම, කථා කිරීම (අන්තර්ක්‍රියාව සහ ඉදිරිපත් කිරීම), කියවීම සහ ලිවීම යන භාෂා ක්ෂේත්‍ර පහ තුළ ස්වාධීන භාෂා පරිශීලකයෙකු (B2 මට්ටම හෝ ඊට වැඩි) ලෙස ජපන් භාෂා ප්‍රවීණතාවයන් වර්ධනය කිරීම.

දිගුකාලීන දෘෂ්ටිකෝණයකින් තමන්ගේම ඉගෙනුම් ඉලක්ක තැබීමට, ඔවුන්ගේ ප්‍රගතිය කළමනාකරණය කිරීමට සහ උපාධිය ලැබීමෙන් පසුව පවා සමාජය තුළ ස්වාධීනව ඉගෙනීම දිගටම කරගෙන යාමට සිසුන්ට ඉඩ සලසන "ස්වයංක්‍රීය ඉගෙනුම් ආකල්පයක්" වර්ධනය කිරීම.

විවිධ පසුබිම් ඇති අන් අයට ගරු කිරීමේ හැකියාව සහ දේශීය පදිංචිකරුවන් සමඟ අන්තර්ක්‍රියා කිරීම සහ සංස්කෘතික අත්දැකීම් හරහා ජපන් සමාජයේ සාමාජිකයෙකු ලෙස ක්‍රියාකාරීව ජීවත් වීමේ හැකියාව වර්ධනය කිරීම.



理事長 メッセージ

සහාපතිවරයාගේ පණිවුඩය

私達、スタッフ一同は当学園での学校生活を通じて、日本語の習得はもちろん、学生の皆様が体験される日本での暮らしを精一杯のおもてなしの心をもってサポートいたします。そして当学園で培った経験を活かして、日本社会、ひいては世界で活躍する人材として羽ばたいていくことを願っております。学習環境をしっかりと整え、日本文化を楽しむクリエイションも多様に取り揃えております。

名古屋で有意義な学校生活をともに過ごしましょう。



理事長 金田 橋宗
සහාපති කනෙඩා හයිමුනෙ

අපගේ පාසල් කාර්යය මණ්ඩලය ජපන් අධ්‍යාපනයට පමණක් නොව ජපානයේ ජීවිතයටද සහාය වනු ඇත. එහිදී සිසුන් අපගේ පාසලේදී පාසල් ජීවිතය තුළින් උපරිම ආගන්තුක සත්කාරය අත්විඳිනු ඇත. තවද අපගේ පාසලෙන් ලබා ගන්නා අත්දැකීම් ප්‍රයෝජනයට ගනිමින් ජපන් සංස්කෘතිය විවිධ ආකාරවලින් රස විඳීමට, ජපන් සමාජයට සහ විනෝදාස්වාදය ලබා ගැනීමට මිනිසුන් බලපොරොත්තු වන පරිදි අපි ඉගෙනුම් පරිසරයක් ස්ථිරව සකස් කරමින් සිටිමු. නගෝයාහි අපි එක්ව අරඹවත්ව පාසල් ජීවිතයක් ගත කරමු.

学校概要

ଆଇଏଲ୍ ଦ୍ୱାରା ବିଶ୍ଳେଷଣ କରାଯାଇଛି



【設置者】株式会社秀栄 (SYUEI Co.,Ltd)

【種別】株式会社

【創立】1992年7月 (July 1992)

【URL】<https://www.syuei-group.co.jp/top-syuei/>

【名称】アックア日本語学院名古屋

【英語表記】Aqua Japanese Language School Nagoya

【所在地】愛知県名古屋市東区出来町3丁目19番地1

3-19-1, Deki-machi, Higashi-ku, Nagoya-shi, Aichi, 4610032 JAPAN

【TEL】052-721-5577 (+81 52-721-5577)

【URL】<https://aqua-nagoya.jp/>

【開校日】2018年4月 (April 2018)

【定員】360名 (2026.1.1現在) (360 (as of January 1, 2026))

【理事長】金田 橋宗 (Hashimune Kaneda)

【校長】湯浅 千秋 (Chiaki Yuasa)

【教務主任】柳澤 早恵 (Sae Yanagisawa)

アクセス ප්‍රවේශය

JR中央線大曾根駅南口より、徒歩13分。出来町通り
最寄のバス停「徳川園新出来」または「古出来町」より徒歩5分

මිසෝන් දුම්රිය ස්ථානයේ දකුණු පිටවීම දොරටුව වන JR වුම් මාර්ගයේ සිට මිනිත්තු 13ක් පයින් ගමන් කරන විට පාසල ආසන්නයේ ඇති බස් නැවතුම්පලක් වන ”ටොකුගවළන්ශින්දෙකි” සිට හෝ ”කොඩෙකිමවි” යන බස්නැවතුම්පොලවලට පයින් ගමන් කිරීමේ දුර මිනිත්තු 5කි.



施設 Ƨහසුකම

校舎 Ƨාසල් ගොඩනැගිල්ල



教室 Ƨන්තිකාමර



教室 Ƨන්තිකාමර



職員室 Ƨිඨ කාමර



図書室 Ƨුස්තකාලය



保健室 ෧සාධ්‍ය රක්ෂණ කාර්යාලය



日本留学

ජපානයේ විදේශ අධ්‍යාපනය ලැබීම

日本留学の目標をたてる

ජපානයේ අධ්‍යාපනය අරමුණු සකසා ගැනීම

日本語を学ぶ

ජපන් භාෂාව ඉගෙනගැනීම

高等教育

උසස් අධ්‍යාපනය

就職

රැකියා සොයාගැනීම



C1 ~ C2

B2



日本語学校

ජපන් භාෂා පාසල්

A1 ~ A2

大学

විශ්ව විද්‍යාල

短期大学

කැණිම විද්‍යාල

専門学校

වෘත්තීය විද්‍යාලය

日本の会社で働く

ජපන් සමාගම්වල රැකියා කිරීම

【技術・人文知識・国際業務】

ඉංජිනේරු/මානව ශාස්ත්‍ර විශේෂඥ/ජාත්‍යන්තර සේවා

【特定技能】

නිශ්චිත කුසලතා

自国で日系企業に勤める

ඔබේ රටෙහි

ජපන් සමාගම්වල වැඩ කිරීම

コース紹介

පාඨමාලා හැඳින්වීම

進学 2年 コース

වසර 2ක පාඨමාලාව

入学

4月

අප්‍රේල්

学費

1,504,000円
(යෙන්)

筆記
面接

日本語参照枠
A1レベル相当

(1) 選考料	30,000円
(2) 入学金	70,000円
(3) 授業料	1,260,000円
(4) 教材費	60,000円
(5) 施設費	30,000円
(6) 課外活動費	40,000円
(7) 保険料	10,000円
(8) 健康管理費	4,000円

合計 1,504,000円

進学 1.9年 コース

වසර 1.9ක පාඨමාලාව

入学

7月

ජූලි

学費

1,329,750円
(යෙන්)

筆記
面接

日本語参照枠
A2レベル相当

(1) 選考料	30,000円
(2) 入学金	70,000円
(3) 授業料	1,102,500円
(4) 教材費	52,500円
(5) 施設費	26,250円
(6) 課外活動費	35,000円
(7) 保険料	10,000円
(8) 健康管理費	3,500円

合計 1,329,750円

進学 1.6年 コース

වසර 1.6ක පාඨමාලාව

入学

10月

ඔක්තෝබර්

学費

1,155,500円
(යෙන්)

筆記
面接

日本語参照枠
A2レベル以上

(1) 選考料	30,000円
(2) 入学金	70,000円
(3) 授業料	945,000円
(4) 教材費	45,000円
(5) 施設費	22,500円
(6) 課外活動費	30,000円
(7) 保険料	10,000円
(8) 健康管理費	3,000円

合計 1,155,500円

進学 1.3年 コース

වසර 1.3ක පාඨමාලාව

入学

1月

ජනවාරි

学費

981,250円
(යෙන්)

筆記
面接

日本語参照枠
B1レベル相当

(1) 選考料	30,000円
(2) 入学金	70,000円
(3) 授業料	787,500円
(4) 教材費	37,500円
(5) 施設費	18,750円
(6) 課外活動費	25,000円
(7) 保険料	10,000円
(8) 健康管理費	2,500円

合計 981,250円

※学費はすべて税抜き表示です(別途消費税がかかります)
සියලුම උපකාරක සාක්‍ෂි සඳහා බදු ඇතුළත් නොවේ (පරිභෝජන බද්ද වෙන වෙනම අය කෙරේ).

※返還規定はHP「返還規定」をご参照ください
ආපසු එවීමේ ප්‍රතිපත්තිය සඳහා කරුණාකර අපගේ වෙබ් අඩවියේ "ආපසු එවීමේ ප්‍රතිපත්තිය" බලන්න.

奨学金・報奨金 制度

ශිෂ්‍යත්ව සහ දිරිගැන්වීමේ වැඩසටහන්



皆勤賞 (3万円)

පරිපූර්ණ පැමිණීමේ සම්මානය

- ▶ **入学～卒業まで無遅刻&無欠席の学生(1万)**
ඇතුළත් වීමේ සිට උපාධිය දක්වා ප්‍රමාදයක් සහ නොපැමිණීමක් නොමැති සිසුන් හට (10,000)
- ▶ **1年次・無遅刻&無欠席の学生(1万)** ප්‍රමාදයකින් සහ නොපැමිණීමකින් තොර පළමු වසරේ සිසුන් හට (10,000)
(4月・7月期生対象) (අප්‍රේල් සහ ජූලි සිසුන් සඳහා)
- ▶ **2年次(前期)・無遅刻&無欠席の学生(5千)**
දෙවන වසරේ (පළමු අධ්‍යයන වාරය) නොපැමිණීමකින් තොර සිසුන්ට (5,000)
- ▶ **2年次(後期)・無遅刻&無欠席の学生(5千)**
දෙවන වසරේ (දෙවන අධ්‍යයන වාරය) නොපැමිණීමකින් තොර සිසුන්ට (5,000)



優秀賞 N1 (2万円)

විශිෂ්ට සම්මානය JLPT N1 සමත්

- ▶ **JLPT N1合格者**
JLPT N1 සමත්



優秀賞 N2 (1万円)

විශිෂ්ට සම්මානය JLPT N2 සමත්

- ▶ **JLPT N2合格者**
JLPT N2 සමත්



各団体の奨学金 (JASSO、その他)

විවිද සංවිධාන වලින් ලැබෙන ශිෂ්‍යත්ව (JASSO, වෙනත්)

- ▶ **出席率、成績、授業態度、生活態度等をもとに選出**
පැමිණීමේ අනුපාතය, ශ්‍රේණි, පන්ති ආකල්ප සහජීවන රටාව ආදිය මත පදනම්ව තෝරා ගනු ලැබේ.

年間カレンダー

වාර්ෂික දින දර්ශනය

4月

5月

6月

- 入学式(4月期生)
- オリエンテーション(新入生)
- 警察安全講習(新入生)
- 防災講習(新入生)
- 健康診断
- 春の校外学習(遠足)
- ✂ 前期・中間試験
- J L P T対策
- 進路ガイダンス(2年次)
- オープンキャンパス(2年次)
- 校内説明会(2年次)
- ★ GW休暇(4月下旬~5月上旬) 🗳

- ඇතුළත් වීමේ උත්සවය (අප්‍රේල් සිසුන් හට)
- හදුන්වදීමේ වැඩසටහන (නව සිසුන් හට)
- පොලිස් ආරක්ෂක පුහුණුව (නව සිසුන් හට)
- ආපදා වැළැක්වීමේ පුහුණුව (නව සිසුන් හට)

- සෞඛ්‍ය පරීක්ෂාව
- වසන්ත කාල වාරිකාව
- ✂ පළමු සහ මධ්‍ය වාර විභාගය

- JLPT සඳහා පෙර සූදානම්
- (දෙවන වසරේ) මාර්ගෝපදේශ
- (දෙවන වසරේ) විවෘත විශ්ව විද්‍යාල
- පාසල ඇතුළත විශ්ව විද්‍යාල තොරතුරු හදුන්වාදීම
- ★ ස්වර්ණමය සතිසේ නිවාඩු (අප්‍රේල් අග සිට මැයි මුල දක්වා) 🗳

7月

8月

9月

- 入学式(7月期生)
- オリエンテーション(新入生)
- 警察安全講習(新入生)
- 健康診断(新入生)
- 防災講習
- 文化体験(浴衣体験)(1年次)
- 文化体験(社会見学)(2年次)
- マナー講習(2年次)
- 面接練習(2年次)
- 小論文対策(2年次)
- ✂ 前期・期末試験
- J L P T試験
- ★ 夏休み(7月下旬~8月中旬) 🗳

- ඇතුළත් වීමේ උත්සවය (ජූලි සිසුන් හට)
- හදුන්වදීමේ වැඩසටහන (නව සිසුන් හට)
- පොලිස් ආරක්ෂක පුහුණුව (නව සිසුන් හට)

- සෞඛ්‍ය පරීක්ෂාව (නව සිසුන් හට)
- ආපදා වැළැක්වීමේ පුහුණුව
- සංස්කෘතික අත්දැකීම් පුහුණුව(සංස්කෘතික ඇදුම් අත්දැකීම්)(පළමු වසර සිසුන් හට)
- සංස්කෘතික අත්දැකීම් (ක්ෂේත්‍ර වාරිකාව) (දෙවන වසර)
- හැසිරීම් පාඨමාලාව (දෙවන වසර)
- සම්මුඛ පරීක්ෂණ පුහුණුව (දෙවන වසර)
- රචනා සකස් කිරීම (දෙවන වසර)
- ✂ පළමු සහ අවසාන විභාග

- ✂ JLPT විභාග
- ★ ගිම්හාන නිවාඩුව (ජූලි අග සිට අගෝස්තු මැද දක්වා) 🗳

10月

11月

12月

- 入学式(10月期生)
- オリエンテーション(新入生)
- 警察安全講習(新入生)
- 健康診断(新入生)
- 防災講習
- 秋の校外学習(遠足)
- ビザ更新説明会(1年次)
- ✂ 後期・中間試験
- J L P T対策
- ✂ J L P T試験
- ★ 秋休み(10月) 🗳
- ★ 冬休み(12月下旬~1月初旬) 🗳

- ඇතුළත් වීමේ උත්සවය (ඔක්තෝබර් සිසුන් හට)
- හදුන්වදීමේ වැඩසටහන (නව සිසුන් හට)
- පොලිස් ආරක්ෂක පුහුණුව (නව සිසුන් හට)

- සෞඛ්‍ය පරීක්ෂාව (නව සිසුන් හට)
- ආපදා වැළැක්වීමේ පුහුණුව
- සරන් සෘතුමේ ක්ෂේත්‍ර වාරිකාව
- විසා අලුත් කිරීමේ විස්තරය (පළමු වසර)

- ✂ දෙවන අධ්‍යයන • වාර විභාග
- JLPT සඳහා සූදානම් වීම
- ✂ JLPT විභාග
- ★ සරන් කාල නිවාඩුව (ඔක්තෝබර්) 🗳
- ★ ශීත කාල නිවාඩුව (දෙසැම්බර් අග සිට ජනවාරි මුල දක්වා) 🗳

1月

2月

3月

- 入学式(1月期生)
- オリエンテーション(新入生)
- 警察安全講習(新入生)
- 健康診断(新入生)
- 防災講習
- 初話
- 書初め体験
- 職業研究(1年次)
- ✂ 後期・期末試験
- スピーチ大会
- 卒業前説明会(2年次)
- 卒業式
- ★ 春休み(3月中旬~4月初旬) 🗳

- ඇතුළත් වීමේ උත්සවය (ජනවාරි සිසුන් හට)
- හදුන්වදීමේ වැඩසටහන (නව සිසුන් හට)
- පොලිස් ආරක්ෂක පුහුණුව (නව සිසුන් හට)

- සෞඛ්‍ය පරීක්ෂාව (නව සිසුන් හට)
- ආපදා වැළැක්වීමේ පුහුණුව
- වසරේ මුල්වරට ජපන් සිද්ධිස්ථානයක් නැරඹීමට යාම

- අක්ෂර වින්‍යාස අත්දැකීම් ලඟා ගැනීම
- වෘත්තීය පර්යේෂණ (පළමු වසර)
- ✂ දෙවන අධ්‍යයන • අවසන් වාර විභාග
- කථන තරඟය
- උපාධි දිනය පිලිබඳ විස්තරය (දෙවන වසර)

- උපාධිප්‍රදානෝත්සවය
- ★ වසන්ත කාල නිවාඩු (මාර්තු මැද සිට අප්‍රේල් මුල දක්වා) 🗳

授業時間

පාසල් කාල වේලාවන්

月曜日から金曜日まで

සඳුදා සිට සිකුරාදා දක්වා



午前の部：9時00分～12時30分

උදෑසන පාසල් වේලාව 9:00 සිට 12:30 දක්වා



午後の部：13時30分～17時00分

දහවල් පාසල් වේලාව 13:30 සිට 17:00 දක්වා

※2部の入替制となります(定期テストの結果によりクラス変更があります)

කොටස් දෙකකින් යුත් පාසල් කාල වේලාවන් බෙදී ඇත.
(සාමාන්‍ය පරීක්ෂණවල ප්‍රතිඵල අනුව පන්ති වෙනස්කම් සිදුවිය හැක)



授業内容

පන්ති අන්තර්ගතය



総合日本語(日本語初級～上級)

日常生活の中で必要な基本的なことから、進学先で自分の専門分野が学べるようにやりとり(敬語を含む)読む・聞くの3つの技能を中心に日本語運用能力を育成する。また、JLPTなど外部試験の対策も行う。

පුළුල් ජපන් භාෂාව (ආරම්භකයාගේ සිට උසස් දක්වා): මෙම පාඨමාලාව ජපන් භාෂා ප්‍රවීණතාවය වර්ධනය කිරීම කෙරෙහි අවධානය යොමු කරයි, එදිනෙදා ජීවිතයට අවශ්‍ය මූලික කුසලතාවල සිට සන්නිවේදනය (ගෞරව නාම ඇතුළුව), කියවීම සහ සවන්දීම දක්වා, සිසුන්ට ඔවුන්ගේ අනාගත අධ්‍යයන ආයතනවල තෝරාගත් විශේෂීකරණය පිළිබඳ ක්ෂේත්‍රය හැඳිරීමට හැකි වේ. JLPT වැනි බාහිර විභාග සඳහා සුදානම් වීම ද සපයනු ලැබේ.



文字語彙

基本的な漢字の学習からはじめ、自立した言語使用者として社会の中で使われている漢字や語彙を理解することができる。また、進学に必要な漢字や語彙などを学び自分自身で行動ができる。

වර්ත සහ වචන මාලාව: මූලික කන්ජි අධ්‍යයනයෙන් පටන් ගෙන, සිසුන්ට ස්වාධීන භාෂා පරිශීලකයින් ලෙස සමාජයේ භාවිතා වන කන්ජි සහ වචන මාලාව තේරුම් ගැනීමට හැකි වනු ඇත. ඔවුන් වැඩිදුර අධ්‍යාපනය සඳහා අවශ්‍ය කන්ජි සහ වචන මාලාව ඉගෙන ගන්නා අතර ස්වාධීනව ක්‍රියා කිරීමට හැකි වනු ඇත.



書く

個人情報の記入から、レポート作成まで多様な文章に触れ、構成から文章の書き方を学び、自分の伝えたいことを明瞭に書くことができる。

ලිවීම: සිසුන්ට පුද්ගලික තොරතුරු පෝරම පිරවීමේ සිට ලිවීමේ වාර්තා, ඉගෙනුම් ව්‍යුහය සහ ඔවුන්ගේ අදහස් පැහැදිලිව ප්‍රකාශ කිරීම සඳහා ලිවීමේ ශිල්පීය ක්‍රම දක්වා විවිධ ලිවීමේ විලාසයන්ට නිරාවරණය වනු ඇත.



発表

自己紹介から自分の関心のある分野に関するプレゼンテーションなど広範囲の話題について明瞭で魅力的なプレゼンテーションができる。

ඉදිරිපත් කිරීම: ස්වයං හැඳින්වීමවල සිට ඔවුන්ගේ උනන්දුවක් දක්වන ක්ෂේත්‍ර පිළිබඳ ඉදිරිපත් කිරීම් දක්වා පුළුල් පරාසයක මාතෘකා පිළිබඳ පැහැදිලි සහ ආකර්ශනීය ඉදිරිපත් කිරීම් ලබා දීමට සිසුන්ට හැකි වනු ඇත.



自律学習

長期的なキャリアの視点、学習を自ら管理する能力、授業外での日本語と接する機会の3つを段階的に導入し、卒業後も社会の中で自ら自ら学び続ける自律的学習態度を身に着けることができる。

ස්වයංක්‍රීය ඉගෙනීම: මෙම පාඨමාලාව ක්‍රමයෙන් අංග තුනක් හඳුන්වා දෙයි. දිගුකාලීන වෘත්තීය ඉදිරි දර්ශනයක්, තමන්ගේම ඉගෙනීම කළමනාකරණය කිරීමේ හැකියාව සහ පන්තියෙන් පිටත ජපන් භාෂාව සමඟ අන්තර් ක්‍රියා කිරීමට ඇති අවස්ථා සලසා දීම. මෙය සිසුන්ට උපාධිය ලැබීමෙන් පසුව පවා සමාජයේ ස්වාධීනව ඉගෙනීම දිගටම කරගෙන යාමට ඉඩ සලසන ස්වාධීන ඉගෙනුම් ආකල්පයක් වර්ධනය කිරීමට හැකි වේ.

まなぶ力・つながる力を育みながら、「話す」・「読む」・「聞く」・「書く」の運用能力を高め、社会で活躍できる人材を育成するカリキュラムです

මෙම විෂය මාලාව මඟින් සමාජයේ ක්‍රියාකාරී භූමිකාවක් ඉටු කළ හැකි පුද්ගලයින් පෝෂණය කිරීම සඳහා කථා කිරීමේ, කියවීමේ, සවන්දීමේ සහ ලිවීමේ කුසලතා වැඩි දියුණු කරන අතරම අන් අය සමඟ ඉගෙනීමේ සහ සම්බන්ධ වීමේ හැකියාව වර්ධනය කරයි.

使用教材

භාවිතා කරන ලද ඉගැන්වීම් පෙළ පොත්

できる日本語

漢字たまご



警察安全講習

පොලිස් ආරක්ෂක පුහුණුව



**日本で生活をする際の注意事項等、警察の方をお呼び
して直接指導頂いております。**

අපි පොලිසියට ආරාධනා කරන අතර ජපානයේ ජීවත් වන විට සැලකිල්ලට
ගත යුතු කරුණු පිළිබඳව සෘජු මග පෙන්වීමක් ලබා දෙන්නෙමු.

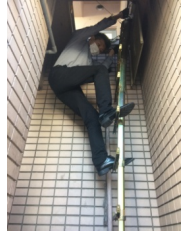


防災講習

ආපදා වැළැක්වීමේ පුහුණුව

火事や地震が起こったら・・・そんなときの為に避難訓練もしっかりおこないます。

ගින්තක් හෝ භූමිකම්පාවක් ඇති වුවහොත්, එවැනි කාලයකදී ආරක්ෂාකාරී ලෙස ඉවත්වීමේ අභ්‍යාස පවත්වන්නෙමු.



健康診断

වෛද්‍ය පරීක්ෂණය

胸部 X線検査やインフルエンザ予防接種もおこないます

X-Ray සහ ඉන්ෆ්ලුවෙන්සා එන්නත් ද ලබා ගත හැකිය.



ゴミ分別講習

කසළ වෙන් කිරීමේ පුහුණුව

むずかしいゴミの分別も名古屋市の職員が分かりやすく教えてくれます。

නගේයා නගර සේවකයින් ඔබට පහසුවෙන් තේරුම් ගත හැකි ආකාරයෙන් කසළ වෙන් කරන ආකාරය කියා දෙනු ඇත.



校外学習

විෂය බාහිර ක්‍රියාකාරකම්

学生の学習進度に合わせ、地域社会との交流を深めるイベントなどを用意しています。

සිසුන්ගේ ඉගෙනුම් ප්‍රගතියට අනුගත වන පරිදි, ප්‍රාදේශීය සමාජය සමඟ සිසුන් වඩාත් සම්බන්ධ කර ගැනීම සඳහා අපි ක්‍රියාකාරකම් සුදානම් කරමු.



校外學習 (一例)

විෂය බාහිර ක්‍රියාකාරකම් - පාසල් වාරිකා

京都 金閣寺 රන් ආලේපිත පන්සල



奈良 東大寺 තොඩයිජි පන්සල



岐阜 白川郷 ශිරකාවා-ගෝ



進路指導/相談

මාර්ගෝපදේශ උපදේශනය/ වෘත්තීය උපදේශනය



職業研究

වෘත්තීය අධ්‍යයනය

自分の興味のある分野の職業について、給料や必要な日本語のレベル、資格、仕事の内容など、話を聞きます。

වැටුප්, අවශ්‍ය ජපන් මට්ටම, සුදුසුකම් සහ රැකියා විස්තර ඇතුළුව ඔබ කැමති ක්ෂේත්‍රයේ වෘත්තීන් පිළිබඳව ඔබට අසන්නට ලැබෙනු ඇත.



個別面談

සම්මුඛ පරීක්ෂණය

自分の関心や将来の計画をもとに、どのような進路を選ぶか担任と相談します。

ඔබේ රුචිකත්වයන් සහ අනාගත සැලසුම් මත පදනම්ව, ඔබ තෝරා ගැනීමට කැමති වෘත්තීය මාර්ගය කුමක්දැයි ඔබේ පන්ති ගුරුවරයා සමඟ සාකච්ඡා කරනු ඇත.



進学ガイダンス

Guidance for higher education

様々な大学や専門学校に集まってもらい、自分の興味のある学校の説明を聞きに行きます。

ඔබට උනන්දුවක් දක්වන පාසල් පිළිබඳ පැහැදිලි කිරීම් ඇසීමට විවිධ විශ්ව විද්‍යාල සහ විද්‍යාල සමඟ එක්රැස් වීමට ඔබට ආරාධනා කරනු ලැබේ.



面接練習

ශාස්ත්‍රීය මගපෙන්වීම

面接の練習や小論文の練習など受験に必要な練習をします。

සම්මුඛ පරීක්ෂණ පුහුණුව සහ රචනා පුහුණුව වැනි විභාග සඳහා අවශ්‍ය පුහුණුව අපි සපයන්නෙමු.



オープンキャンパス

විවෘත විශ්ව විද්‍යාල

実際に大学や専門学校に行き、校舎の見学や、体験授業を受けます。

සිසුන් ඇත්ත වශයෙන්ම විශ්ව විද්‍යාල සහ වෘත්තීය පාසල්වලට පැමිණ, පාසල් ගොඩනැගිලිවල සංචාරය කිරීම, සහ අත්හදා බැලීම් පන්ති පවත්වයි.



仕事インタビュー

රැකියා සම්මුඛ පරීක්ෂණ

日本で働く人の仕事観や大切にしていることをインタビューを通じて聞きます

සම්මුඛ සාකච්ඡා හරහා, ජපානයේ සේවය කරන පුද්ගලයින්ට වැදගත් වන වැඩ ආචාර ධර්ම සහ ඒවායේ වැදගත්කම පිළිබඳව දැනගැනීමට හැකිවේ.

「日本で自分らしく働く」という目標に向けて、どんな仕事があるのか、どんな進学先があるのか、自己理解と職業理解を深め、進学準備をしていきます。

තමන්ගේම ආකාරයෙන් ජපානයේ වැඩ කිරීමේ⁹ ඉලක්කය කරා, සිසුන් කුමන ආකාරයේ රැකියාවක් තිබේද සහ කුමන ආකාරයේ උසස් අධ්‍යාපනයක් තිබේද යන්න පිළිබඳව ඔවුන්ගේ ස්වයං අවබෝධය සහ වෘත්තීය අවබෝධ කර උසස් අධ්‍යාපනය සඳහා සුදානම් වනු ඇත.

主な進学先

අනාගත පාඨමාලාවන්

(1) 大学・短期大学

විශ්ව විද්‍යාල • කන්‍යාශ්‍රම විද්‍යාල

中部大学

愛知工科大学

星城大学

愛知文教大学

名古屋経済大学

名古屋経営短期大学

四日市大学 (三重県)

中日本自動車短期大学 (岐阜県)

高田短期大学 (三重県)



主な進学先

අනාගත පාඨමාලාවන්

(2) 専門学校

වෘත්තීය පාසල

愛知県内

自動車



- トヨタ名古屋自動車大学校 ●TOYOTA TECHNICAL COLLEGE
- 名鉄自動車専門学校 ●Meitetsu Automotive-Technical School
- 日産愛知自動車大学校 ●NISSAN AUTOMOBILE TECHNICAL COLLEGE
- 名古屋未来工科専門学校 ●Nagoya Future Technical College

IT



- トライデントコンピュータ専門学校 ●TRIDENT college

ビジネス



- あいちビジネス専門学校 ●Aichi Business College
- 名古屋経営会計専門学校 ●NAGOYA MANAGEMENT & ACCOUNTING COLLEGE
- H&A国際ビジネス専門学校 ●H&A International Business School

ホテル



- 大原トラベル・ホテル・ブライダル専門学校
- 国際観光専門学校 ●NAGOYA OHARA
- GAKUENINTERNATIONAL COLLEGE of TOURISM NAGOYA

介護



- 慈恵福祉保育専門学校 ●Jikei College of Humane Service

愛知県外

自動車



- 専門学校中央メカニック自動車大学校（静岡県） ●Suzuki Gakuen Central Mechanic Automotive College
- 中部国際自動車大学校（岐阜県） ●A-TEC Chubu International Automobile College
- 群馬自動車大学校（群馬県） ●Gunma Automobile University School
- 日産栃木自動車大学校（栃木県） ●NISSAN AUTOMOBILE TECHNICAL COLLEGE TOCHIGI
- 関東工業自動車大学校（埼玉県） ●Kan'to Industrial Automobile College

IT



- 東京ITプログラミング会計専門学校（東京） ●Tokyo IT Programming & Accounting Specialist School
- エール学園（大阪府） ●EHLE INSTITUTE

ビジネス



- 中央美術学園（東京） ●Central Academy of Fine Arts
- 四日市情報外語専門学校（三重県） ●Yokkaichi College of Information & Languages
- アーツカレッジヨコハマ（神奈川県） ●Arts college YOKOHAMA

ホテル



- 穴吹学園（香川県） ●Anabuki College
- 日本おもてなし専門学校（群馬県） ●NIPPON OMOTENASHI College

介護



- 鈴鹿オフィスワーク医療福祉専門学校（三重県） ●Suzuka Office Work Medical Welfare College
- 大阪社会福祉専門学校（大阪府） ●Osaka College of Social Welfare



充実した生活サポート

ජීවිත සහය ඉටු කිරීම



➤ 学生寮完備 (Wi-Fi無料) ශිෂ්‍ය නේවාසිකාගාරය (Wi-Fi නොමිලේ)

入国初日から備品完備の寮に入寮できます

ජපානයට පැමිණි පළමු දිනයේ සිටම ඔබට අංගසම්පූර්ණ නේවාසිකාගාරයක ජීවත් විය හැකිය.



➤ 自転車無料レンタル නොමිලේ බයිසිකලයක් කුලියට දීම

➤ 日本に来たその日から学校を卒業するまで、無料で自転車をお貸しいたします

ඔබ ජපානයට පැමිණි දින සිට පාසලෙන් උපාධිය ලබා ගන්නා තෙක් අපි ඔබට නොමිලේ බයිසිකලයක් ණයට දෙන්නෙමු.



➤ 各種手続きサポート විවිධ ක්‍රියා පටිපාටි සඳහා සහාය

➤ 各種区役所での手続きや携帯の契約サポートなど

විවිධ කාර්යාලවල ක්‍රියා පටිපාටි සහ ජංගම දුරකථන කොන්ත්‍රාත්තු ආදිය සඳහා සහාය වීම.



➤ 銀行口座開設サポート බැංකු ගිණුමක් විවෘත කිරීම

生活費の精算や給料の受け取りなどに必要な口座の開設手続きのサポートをいたします

ජීවන වියදම් පියවා ගැනීමට සහ ඔබේ වැටුප ලබා ගැනීමට අවශ්‍ය ගිණුමක් විවෘත කිරීමේ ක්‍රියා පටිපාටි සම්බන්ධයෙන් අපි ඔබට සහාය වන්නෙමු.



➤ アルバイト面接サポート අර්ධකාලීන රැකියා සම්මුඛ පරීක්ෂණ සහාය

アルバイトの面接に合格するため、応募方法、履歴書の書き方や面接の練習をサポートします

අර්ධකාලීන රැකියාවක් සඳහා සම්මුඛ පරීක්ෂණයක් සමත් වීමට, අයදුම් කිරීමේ ක්‍රියාවලිය, ජීව දත්ත පත්‍රිකාව ලිවීම සහ සම්මුඛ පරීක්ෂණ පුහුණුව සඳහා අපි ඔබට සහාය වන්නෙමු.



➤ 各種言語対応 භාෂා සහාය

英語、ベトナム語、シンハラ語、韓国語、中国語の対応ができるスタッフが常駐しています

ඉංග්‍රීසි, වියට්නාම, සිංහල, කොරියානු භාෂා සහ චීන භාෂා කතා කරන කාර්ය මණ්ඩලයක් ඇත.

学生寮について その1

ශිෂ්‍ය නේවාසිකාගාර පිළිබඳ



- 北区・東区・千種区 (学校まで2分~15分) කිටා, හිගාමි සහ චිකුසා යන ස්ථාන සිට (පාසලට විනාඩි 2 සිට 15 අතර)
- 3つの部屋あり කාමර තුනක් ඇත
- 4人~で共同生活 පුද්ගලයන් 4 දෙනෙකු හෝ වැඩි ගණනක් එකට ජීවත් වීම.

入学から
6ヶ月間

ඇතුළත් වීමෙන් පසු
මාස 6 ක්

• 入学から6ヶ月間は入寮 (在日親族がいる方は要相談)

ඇතුළත් වීමෙන් පසු ඔබ මාස 6 ක් නේවාසිකාගාරයේ වාසය කරනු ඇත (ඔබට ජපානයේ ජීවත් වන දොතීන් සිටි නම් කරුණාකර අප හා සම්බන්ධ වන්න)

 家賃 29,000円/1ヶ月 මසකට ¥29,000

7ヶ月目
以降

මාස 7 කට පසු

• 寮に残る or 引っ越し を 選べます

ඔවුන්ට නේවාසිකාගාරයේ රැඳී සිටීමට හෝ පිටතට යාමට තෝරා ගත හැකිය.

 家賃 25,000円/1ヶ月 මසකට ¥25,000

 家賃
පහලට !

卒業

උපාධිය

• 卒業まで寮に住むことができます

උපාධිය ලබා ගන්නා තෙක් සිසුන්ට නේවාසිකාගාරයේ ජීවත් විය හැකිය.



- ◆ 水道・電気・ガス 別途必要
- ◆ ජලය, විදුලිය සහ ගෑස් වියදම් වෙන වෙනම අවශ්‍ය වේ.

学生寮について その2

ශිෂ්‍ය නේවාසිකාගාරය

備品完備 (Wi-Fi無料!) දෛනික අවශ්‍යතා වලින් සම්පූර්ණයෙන්ම සමන්විතයි (wi-fi නොමිලේ)



※学生寮の一例です

*මෙය ශිෂ්‍ය නේවාසිකාගාරයක



エアコン
වායු සමීකරණය



布団
ජපන් ෆ්‍රෝන්ට්



冷蔵庫
ශීතකරනය

自転車

බයිසිකලය



ガスコンロ

ගෑස් උදුන



電子レンジ

මයික්‍රෝවේව් උදුන



炊飯器

බත් උදුන



洗濯機

රෙදි සේදීමේ
යන්ත්‍රය

学校 & 学生寮周辺 ショッピングセンター

පාසල සහ නේවාසිකාගාරය වටා ඇති සාපේක්ෂ සංකීර්ණ



アルバイトについて

අර්ධකාලීන රැකියා පිළිබඳ

資格外活動許可をもらった留学生は、**1週間に28時間まで**（学校の長期休暇は**1日8時間まで**）アルバイトをすることができます。

තමන්ගේ විසා තත්ත්වය යටතේ අවසර දී ඇති ක්‍රියාකාරකම් හැර වෙනත් ක්‍රියාකාරකම්වල යෙදීමට අවසර ලබා දී ඇති ජාත්‍යන්තර සිසුන්ට සතියකට පැය 28 ක් දක්වා (පාසල් නිවාඩු කාලය තුළ දිනකට පැය 8 ක් දක්වා) අර්ධකාලීනව වැඩ කළ හැකිය.

当校では、**学業優先、成績・出席率優良で就労制限を守ることできる学生に限りアルバイトを許可しております。**

පාසල අර්ධකාලීන රැකියාවකට අවසර දෙන්නේ තම අධ්‍යයන කටයුතුවලට ප්‍රමුඛත්වය දෙන, හොඳ ලකුණු සහ පැමිණීමක් ඇති සහ රැකියා සීමාවන්ට අනුකූල වීමට හැකියාව ඇති සිසුන්ට පමණි.



වැඩ වර්ග කිරීම

仕分け作業



ආහාර නිෂ්පාදනය

食品製造



සේවාව

接客



¥1,140 ~ ¥1,500

පැයකට

入学の流れ

ඇතුළත් වීමේ ක්‍රියාවලිය



①入学願書提出

අයදුම්පත ඉදිරිපත් කිරීම

期限内に必要な書類を提出してください。

අයදුම්පත් ලේඛන පාසලට ඉදිරිපත් කරන්න.



②書類・筆記・面接 審査

ඛන・ලිඛිත・සම්මුඛ පරීක්ෂණ පරීක්ෂාව

書類審査の後、筆記試験、面接審査をいたします。

ලේඛන පරීක්ෂාවෙන් පසුව, ලිඛිත පරීක්ෂණයක් සහ සම්මුඛ පරීක්ෂණයක් පැවැත්වේ.



③入学許可証・納付金請求書発行

අයදුම්පත ඉදිරිපත් කිරීම

合格者に入学許可証・納付金請求書を発行いたします

ඇතුළත් කිරීමේ ලිපිය සහ ගෙවීම් සඳහා ඉන්වොයිසිය නිකුත් කිරීම.



④認定審査・交付・通知

අවසාන ජරවේශ සමාලෝචනය

名古屋出入国在留管理局にて最終審査が行われた後、当校に「在留資格認定証明書 (COE)」が発行されます。

ආගමන කාර්යාලය විසින් පරීක්ෂා කිරීම.



⑤学費納入

ගෙවීම්

入学に必要な学費等を納入していただきます。

උපකාරක ගාස්තුව ගෙවීම්.



⑥認定証発送

නිකුත් කිරීමේ සහතිකය

「在留資格認定証明書」を発送いたします。

අපි ඔබට “සුදුසුකම් සහතිකයක්” එවන්නෙමු.



⑦ビザ取得

විසා බලපත්‍රය

在外日本国大使館または領事館においてビザ取得申請を行います

මව් රටේ ජපන් තානාපති කාර්යාලයෙන් විසා බලපත්‍රයක් ලබා ගන්න.



⑧入学

ඇතුළත් කිරීම

ビザ発給&来日後、「アクア日本語学院名古屋」に入学となります。

විසා නිකුත් කිරීමෙන් පසු සහ ජපානයට පැමිණීමෙන් පසු, සිසුන් නිස්සෙයි පාසලට ඇතුළත් කර ගනු ලැබේ.

出願資格

අයදුම්පත් අවශ්‍යතා

1. 12年以上の学校教育又はそれに準ずる課程を修了している者

පාසල් අධ්‍යාපනය හෝ ඊට සමාන පාඨමාලාවක් වසර 12ක් හෝ ඊට වැඩි කාලයක් සම්පූර්ණ කර ඇති පුද්ගලයෙකු වීම.

2. 年齢が本学入学時に満18歳以上の者

විශ්වවිද්‍යාලයට ඇතුළත් වන විට වයස අවුරුදු 18 හෝ ඊට වැඩි පුද්ගලයෙකු වීම.

3. 明確な留学目的、将来設計があり、大学、各種専修学校等への進学を目的とする者

විදේශයන්හි අධ්‍යාපනය ලැබීමට සහ අනාගත සැලසුම් සඳහා පැහැදිලි අරමුණක් ඇති, සහ විශ්ව විද්‍යාලයක, වෘත්තීය පාසලක හෝ ඒ හා සමාන ආයතනයක වැඩිදුර අධ්‍යාපනය හැදෑරීමට අදහස් කරන පුද්ගලයෙකු වීම.

4. 4月入学者は日本語参照枠A1レベル相当、7月入学者はA2レベル相当、10月入学者はA2レベル以上、1月入学者はB1レベル相当とする

අප්‍රේල් මාසයේ ඇතුළත් වන සිසුන් ජපාන භාෂා සම්මතය අනුව A1 මට්ටමට සමාන යුතු වේ. ජූලි මාසයේ ඇතුළත් වන සිසුන් A2 මට්ටමට සමාන විය යුතු අතර, ඔක්තෝබර් මාසයේ ඇතුළත් වන සිසුන් A2 මට්ටම හෝ එයට වැඩි මට්ටමක් විය යුතුය. ජනවාරි මාසයේ ඇතුළත් වන සිසුන් B1 මට්ටමට සමාන විය යුතුය.

5. 信頼のおける保証人(経費支弁者)を有する者

විශ්වාසදායක ඇපකරුවෙකු (මූල්‍ය ආධාරකරුවෙකු) සිටින පුද්ගලයෙකු.

6. 心身ともに健康であり 留学を続けることが困難になり得る持病のない者

ශාරීරිකව හා මානසිකව නිරෝගීව සිටින, විදේශයන්හි අධ්‍යාපනය දිගටම කරගෙන යාමට අපහසු වන නිදන්ගත රෝගයක් නොමැති පුද්ගලයෙකු වීම.

7. 刺青(タトゥー)のない者

පව්ව කොටා නොගත් පුද්ගලයෙකු වීම.

8. 正当な手続きによって日本国への入国を許可され、又は許可される見込みのある者

නිසි ක්‍රියා පටිපාටි භරණ ජපානයට ඇතුළුවීමට අවසර ලබා දී ඇති හෝ අවසර ලබා දීමට අපේක්ෂා කරන පුද්ගලයෙකු වීම.

9. 家族・親族を含めて過去に日本での不法滞在、犯罪等による処分者がいない者

අතීතයේ දී ජපානයේ නීතිවිරෝධී පදිංචිය හෝ අපරාධ සම්බන්ධයෙන් කිසිදු පවුලේ සාමාජිකයෙකුට හෝ නෑදෑයෙකුට දඬුවම් නොලැබුණු පුද්ගලයෙකු වීම.

10. 過去2年以内に技能実習生として来日していない者

පසුගිය වසර දෙක තුළ තාක්ෂණික අභ්‍යාසලාභියෙකු ලෙස ජපානයට ඇතුළු නොවූ පුද්ගලයෙකු වීම.

学生の声

ශිෂ්‍යයන්ගේ අදහස්



ベトナム
වියට්නාමය

CAN THI HUYEN



私は、アクア日本語学院名古屋で2年間日本語を勉強しました。入国したばかりの頃、知らないことが多くて大変でしたが、先生たちや友人たちに優しく支えられました。その支えがあり、何不自由なく、勉強に励むことができ、無事目標であった大学に入学することが出来ました。アクア日本語学院名古屋の2年間があったからこそだと感じます。大学受験の際に、日本語ではなく、理数系試験の対策でたくさん苦勞しました。しかし先生は「人生は一回しかない。チャンスを逃さないで最後まで頑張んなさい」と助言くださったことが、大きな励みとなりました。アクア日本語学院名古屋には本当にお世話になりました。これからは「日本語能力試験N1合格者」、そしてアクア日本語学院名古屋の卒業生としてのプライドを持って、日本で頑張る生きていきます。



スリランカ
ශ්‍රී ලංකාව

MOHAMAD KAMALDEEN
MOHAMAD HIMSHAN



私は子供のころから自動車が好きでした。特に日本の自動車の性能はすばらしいと聞いていたので、私は高校を卒業し、アクア日本語学院名古屋へ留学しました。アクア日本語学院名古屋での生活はとても幸せでした。日本語学習で分からないことがある度に、先生たちはいつも親切に教えてくださいました。勉強のことだけでなく、日本社会のことも教えてくださいましたので、生活はもっと楽になりました。また、コロナ禍の大変な時期でも希望する進路に正しく導いてくれました。京都遠足はとても楽しかった思い出のひとつです。アクア日本語学院名古屋で過ごした時間は忘れることのできない素晴らしい時間でした。



ネパール
नेपाल

BISHNU PRASADPANDEY



私は幼い頃より、自動車に興味がありました。ネパールで様々な国の自動車事情について調査をし、日本が世界的に有名ということを知りました。そして日本留学を決め、アクア日本語学院名古屋に入学しました。卒業後は自動車の専門学校に通い、現在は自動車の会社で働き、アクア日本語学院名古屋で培った根本的な生活力、専門学校で学んだ知識や技術を活かしています。



フィリピン
පිලිපීනය

PERLAWAN DARWIN VON
TEJERO

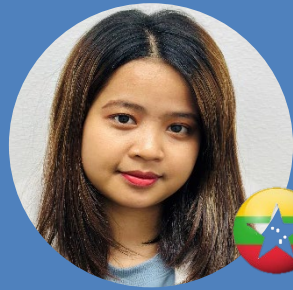


私はずっと日本を訪れることを夢見ていましたが、日本語を学ぶために留学するとは思っていませんでした。そのため、日本語を学ぶ機会を与えてくださったアクア日本語学院名古屋に感謝しています。学校のおかげで、世界中の様々な国の人々と出会い、友達になることができました。日本での素晴らしい経験は、すべて学校のおかげです。



ミャンマー
මියන්මාරය

EI KHAING LIN MAUNG



私は日本語能力を伸ばしながら、将来は日本の会社に就職して日本で働くという夢を持って来日しました。最初は日本での生活になじむことができるかとても不安でしたが、学校で友達もたくさんでき、いつの間にか不安はなくなりました。それに先生たちは優しく、勉強だけではなく、日常生活も支えてくださいました。在学中に遠足で奈良へ行ったことや、進学のために先生と入試対策の面接練習をしたこと、私にとって大切な思い出です。2年生になり、勉強も難しく大変でしたが、いつも先生やクラスみんなが助けてくれました。そのおかげでビジネスの専門学校への進学も決まり、将来の夢へ一歩近づきました。私は、アクア日本語学院名古屋で勉強できて本当に良かったと思います。感謝しています。

学生の声

ශිෂ්‍යයන්ගේ අදහස්



ベトナム
වියට්නාමය

CAN THI HUYEN

මම නගෝයා නිස්සෙයි ජපන් භාෂා පාසල වසර දෙකක් ජපන් භාෂාව හැදෑරුවා. මම මුලින්ම ජපානයට පැමිණි විට, මා නොදැන සිටි බොහෝ දේ තිබූ අතර එය ඉතා දුෂ්කර විය, නමුත් මගේ ගුරුවරුන් සහ මිතුරන් කරුණාවන්ත වූ අතර මට සහාය දුන්හ. ඔවුන්ගේ සහයෝගය ඇතිව, මට කිසිදු දුෂ්කරතාවයකින් තොරව වෙහෙස මහන්සි වී ඉගෙන ගැනීමට හැකි වූ අතර, මගේ ඉලක්කය වූ විශ්ව විද්‍යාලයට සාර්ථකව ඇතුළත් වීමට මට හැකි විය. එය මා නගෝයා හි ගත කළ වසර දෙක නිසා බව මට හැගේ. මම විශ්ව විද්‍යාල ප්‍රවේශ විභාගයට පෙනී සිටි විට, ජපන් භාෂා විභාගවලට නොව විද්‍යාව හා ගණිත විභාග සඳහා සූදානම් වීමේදී මට බොහෝ දුෂ්කරතා ඇති විය. කෙසේ වෙතත්, මගේ ගුරුවරයා මට උපදෙස් දුන්නේ, "ඔබට ඇත්තේ එක් ජීවිතයක් පමණි. ඔබේ අවස්ථාව අතපසු නොකරන්න, අවසානය දක්වා ඔබේ උපරිමය කරන්න." මෙය මට මහත් දිරිගැන්වීමක් විය. මට ලැබුණු සියලු සහයෝගය සඳහා මම නගෝයා නිස්සෙයි ජපන් භාෂා පාසලට සැබවින්ම කෘතඥ වෙතවා. මෙතැන් සිට, මම "JLPT N1 සමත්" සහ නගෝයා හි නගෝයා නිස්සෙයි ජපන් භාෂා පාසලේ උපාධිධාරියෙකු ලෙස ආධිමචරයෙන් ජපානයේ මගේ උපරිමය කරන්නෙමි.



スリランカ
ශ්‍රී ලංකාව

MOHAMAD KAMALDEEN
MOHAMAD HIMSHAN

මම පොඩි කාලේ ඉදන්ම වාහන වලට ආසයි. ජපනයේ රථ වාහන වල ක්‍රියාකාරිත්වය විශේෂයෙන් හොඳයි කියලා මම අභලා තිබුණා, ඒ නිසා මම පාසලෙන් උපාධිය ලබගත් පසු ජපානයේ නිස්සෙයි ජපන් භාෂා පාසලේ ඉගෙනීම ආරම්භ කල අතර මගේ ජීවිතේ මම ා නිස්සෙයි ජපන් භාෂා පාසලේ ගොඩක් සතුටින් හිටියා. ජපන් භාෂාව ඉගෙන ගන්නා විට මට ප්‍රශ්නයක් ආවිට ගුරුවරු මට කරුණාවන්ත උදව් කල අතර, ඉගෙනීම ගැන විතරක් නෙවෙයි ජපන් සමාජය ගැනත් එයාලා මට ඉගැන්නුවා, ඒක මගේ ජීවිතේ ගොඩක් පහසු කළා. කොරෝනා ව්‍යසනයේ දුෂ්කර කාලවලදී පවා එයාලා මට මගේ අපේක්ෂිත වෘත්තීය මාර්ගයට නිවැරදිව මඟ පෙන්නුවා. කියෝතෝ විනෝද වාරිකාව මට තියෙන හොඳම මතකයන්ගෙන් එකක්. නගෝයා වල නිස්සෙයි ජපන් භාෂා පාසලේ ගත කළ කාලය මට කවදාවත් අමතක වෙන්නේ නැති අපූරු කාලයක්.



नेपाल
නේපාලය

BISHNU PRASADPANDEY

මම කුඩා කල සිටම මෝටර් රථ කෙරෙහි උනන්දුවක් දැක්වුවෙමි. නේපාලයේදී, මම විවිධ රථවල මෝටර් රථ වල තත්ත්වය පිළිබඳව පර්යේෂණ කළ අතර ජපානය එහි මෝටර් රථ සඳහා ලොව ප්‍රසිද්ධ බව දැන ගනිමි. මම ජපානයේ ඉගෙනීමට තීරණය කළ අතර නගෝයා හි නිස්සෙයි ජපන් භාෂා පාසලට ඇතුළත් විය. උපාධිය ලැබීමෙන් පසු, මම මෝටර් රථ සඳහා වූ වෘත්තීය පාසලකට ඇතුළත් වූ අතර දැන් මෝටර් රථ සමාගමක සේවය කරමි, නගෝයා හි නිස්සෙයි ජපන් භාෂා පාසලේදී මා වර්ධනය කරගත් මූලික ජීවන කුසලතා සහ වෘත්තීය පාසලේදී මා ඉගෙන ගත් දැනුම සහ කුසලතා සේවය සඳහා භාවිතා කරමි.



フィリピン
පිලිපීනය

PERLAWAN DARWIN VON
TEJERO

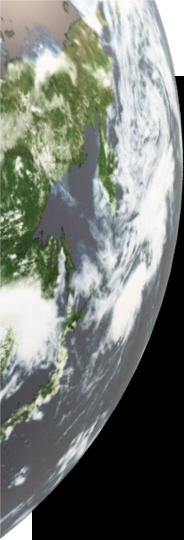
මම ජපානයට යන්න සිහින මැව්වා, නමුත් ජපන් භාෂාව ඉගෙන ගන්න ජපානයට ගොස් ඉගෙන ගන්න වෙයි කියලා කවදාවත් හිතුවේ නැහැ. එමනිසා, ජපන් භාෂාව ඉගෙන ගැනීමට අවස්ථාව ලබා දීම ගැන මම නගෝයා නිස්සෙයි ජපන් භාෂා පාසලට කෘතඥ වෙතවා. මට විවිධ රටවල්වල සිටින මිනිසුන් හමුවීමට ඉඩකඩ ලබාදීම සහ ඔවුන් සමඟ මිත්‍රකම් ඇති කර ගැනීමට හැකිවීම ගැන මෙම පාසලට ගොඩක් ස්තූතිවන්ත වෙතවා. ජපානයේ මගේ අපූරු අත්දැකීමට මම සම්පූර්ණයෙන්ම නගෝයා නිස්සෙයි ජපන් භාෂා පාසලට ණයගැතියි.



ミャンマー
මියන්මාරය

EI KHAING LIN MAUNG

මම ජපානයට පැමිණියේ ජපන් සමාගමක සේවය කර අනාගතයේදී ජපානයේ සේවයෙන් ලබාගත් අත්දැකීම් මගින් මගේ ජපන් භාෂා කුසලතා වැඩි දියුණු කර ගැනීමේ සිහිනයක් සමඟයි. මුලදී, මට ජපානයේ ජීවිතයට හැඩගැහෙන්න පුළුවන් වෙයිද කියා මම ගොඩක් කනස්සල්ලෙන් සිටියෙමි, නමුත් පසලේදී මට බොහෝ මිතුරන් ඇති වුණා, මම ඒක දැනගන්නත් කලින් මගේ කනස්සල්ල නැති වුණා. ගුරුවරුන් කරුණාවන්ත වූ අතර මගේ අධ්‍යයන කටයුතුවලදී පමණක් නොව මගේ එදිනෙදා ජීවිතයේදීත් මට සහයෝගය දුන්නා. උසස් අධ්‍යාපනය සඳහා ප්‍රවේශ විභාගයට සූදානම් වීම සඳහා ක්ෂේත්‍ර වාරිකාවක් සඳහා නාරා වෙත ගොස් ගුරුවරුන් සමඟ සම්මුඛ පරීක්ෂණයක් සඳහා පුහුණුවීම් කළ ආකාරය මට ආදරණීය මතකයක් වේ. ඔවුන්ගේ උදව්වට ස්තූතිවන්ත වන්නවා, මට ව්‍යාපාරික පාසලකට ඇතුළත් වීමට හැකි වූ අතර, එය මගේ අනාගත සිහිනයට එක් පියවරක් සමීප කළේය. නගෝයා නිස්සෙයි ජපන් භාෂා පාසලේ ඉගෙනීමට ලැබීම ගැන මම ඉතා සතුටු වෙමි. ඒ සඳහා මම කෘතඥ වෙමි.



日本

JAPAN

OSAKA

AICHI

TOKYO

提供元: Bing
© GeoNames, Microsoft, Zenrin



提供元: Bing
© GeoNames, Microsoft, Zenrin

愛知県 Aichi

愛知県は**日本の中心**に位置する地域です

愛知県の県庁所在地は**名古屋**です

自動車産業で有名な都市であり日本で東京・大阪に次ぐ**3番目**に大きな都市です

අයිච් ප්‍රාන්තය ජපානයේ මධ්‍යයේ පිහිටා ඇත.

අයිච් ප්‍රාන්තයේ අගනුවර නගෝයා වේ.

නගෝයා එහි මෝටර් රථ කර්මාන්තය සඳහා ප්‍රසිද්ධ වන අතර එය ටෝකියෝ සහ

ඔසාකා වලට පසුව ජපානයේ තුන්වන විශාලතම නගරය වේ.

日本の1か月の生活費

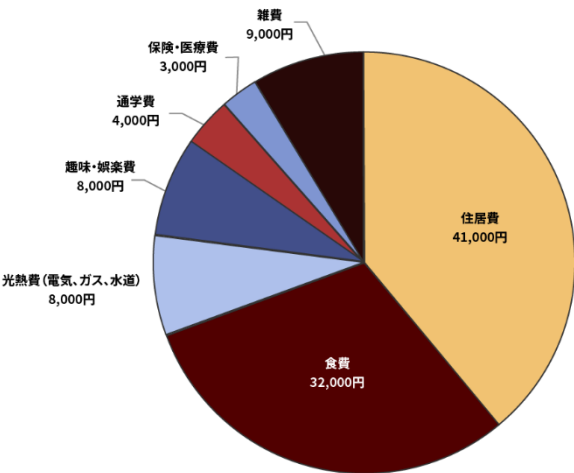
ජපානයේ මාසික ජීවන වියදම

外国人留学生の1か月の生活費の目安は以下の通りです。

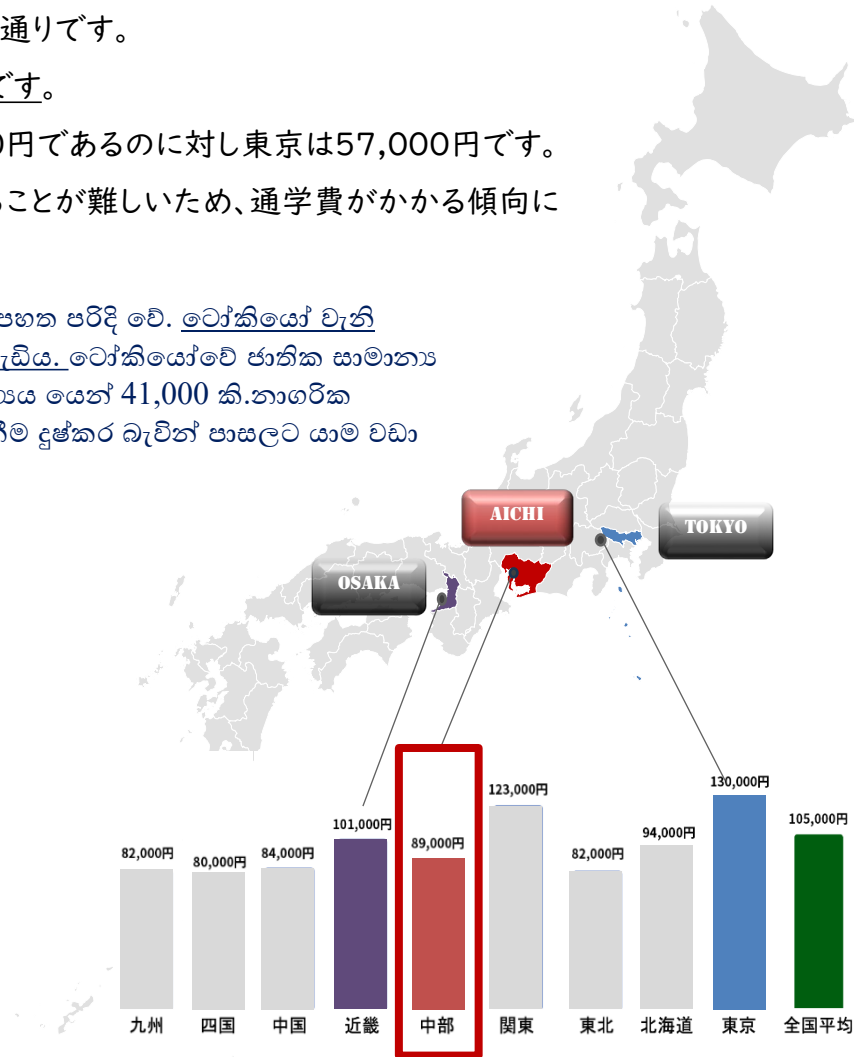
東京など大都市の生活費は、地方に比べて高いです。

住居費に関しては、全国平均の住居費が41,000円であるのに対し東京は57,000円です。
また都市部では、学校の近くにアパート等を借りることが難しいため、通学費がかかる傾向にあります。

ජාත්‍යන්තර සිසුන් සඳහා ආසන්න මාසික ජීවන වියදම පහත පරිදි වේ. ටෝකියෝ වැනි විශාල නගරවල ජීවන වියදම ග්‍රාමීය ප්‍රදේශවලට වඩා වැඩිය. ටෝකියෝවේ ජාතික සාමාන්‍ය ජීවන වියදම යෙන් 57,000 ක් වන අතර ජාතික සාමාන්‍යය යෙන් 41,000 කි. නාගරික ප්‍රදේශවල පාසලක් අසල මහල් නිවාසයක් කුලියට ගැනීම දුෂ්කර බැවින් පාසලට යාම වඩා මිල අධික වේ.



出典:「令和5年度私費外国人留学生生活実態調査」(JASSO)



参照:「日本留学情報サイト」(<https://www.studyin-japan.go.jp/>)

愛知県といえば？

AICHI ගැන ඔබ සිතන්නේ කුමක්ද?



世界のTOYOTA「トヨタ自動車本社」！

AICHI සතුව ගෝලීය වශයෙන් ප්‍රසිද්ධ "TOYOTA" හි ප්‍රධාන කාර්යාලයක් ඇත.

- 世界でも有名なトヨタ関連の企業が多数あり

"TOYOTA" හා සම්බන්ධ බොහෝ ප්‍රසිද්ධ සමාගම් ඇත!!!

- 自動車の勉強、自動車の仕事がしたい人には有利

කරුණාකර අවධානය යොමු කරන්න!

“වාහන සම්බන්දව” ඉගෙන ගැනීමට කැමති සිසුන්!!!



「自動車」の専門学校も多数！

මෝටර් රථ වෘත්තීය විද්‍යාල බොහෝමයක් තිබේ!



TOYOTA、NISSANが直接運営する 自動車専門学校もあります

සමහර විද්‍යාල TOYOTA සහ NISSAN විසින් සෘජුවම පවත්වාගෙන යනු ලැබේ.



多彩な観光地 (東海3県)

විවිධ සංචාරක ආකර්ෂණ ස්ථාන (චෝකයි හි ප්‍රාන්ත 3ක්)



多彩な観光地 (東海3県)

විවිධ සංචාරක ආකර්ෂණ ස්ථාන (ඌර්කායි හි ප්‍රාන්ත 3ක්)

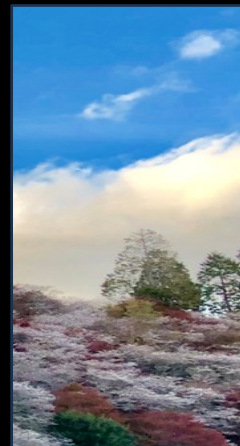
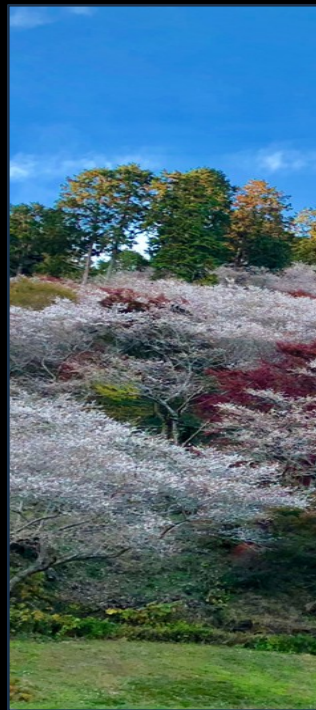


多彩な観光地 (東海3県)

විවිධ සංචාරක ආකර්ෂණ ස්ථාන (චෝකායි හි ප්‍රාන්ත 3ක්)



SPRING



名古屋

桜の季節です
穏やかな気候で過ごしやすいです

සකුරා මල් පිපෙන සමයයි!
කාලගුණය මෘදු හා සුවපහසු වේ.

春

春 (3月~5月)

3月: 最高気温 約 10~14 °C、最低気温 約 2~6 °C

4月: 最高気温 約 15~18 °C、最低気温 約 6~9 °C

5月: 最高気温 約 20~25 °C、最低気温 約 12~16 °C

SUMMER



名古屋

夏は非常に暑く湿度も高いため、
熱中症に注意が必要です

ගිම්හාන කාලය ඉතා උණුසුම් සහ තෙතමනය සහිතයි,
තාප ආසාදනයන් පරිස්සම් වන්න!

夏

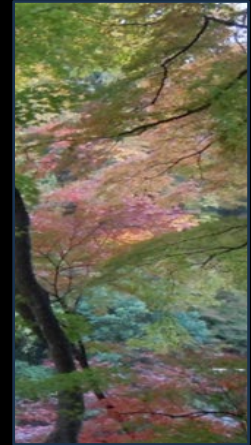
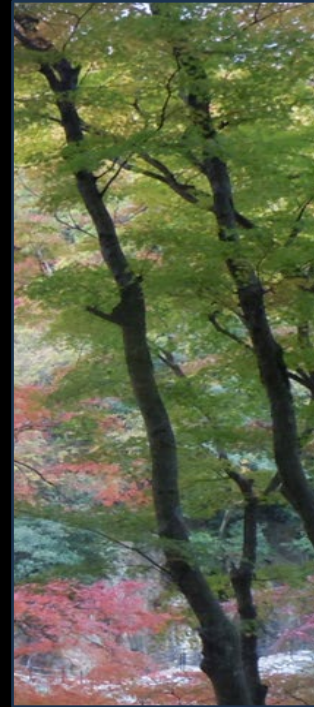
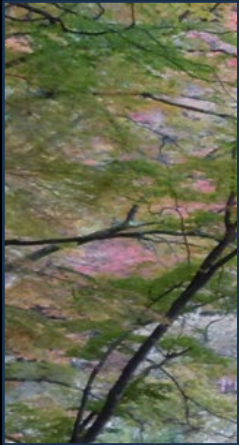
夏 (6月~8月)

6月: 最高気温 約 25~30 °C、最低気温 約 18~ 22 °C

7月: 最高気温 約 30~35 °C、最低気温 約 22~ 26 °C

8月: 最高気温 約 30~35 °C、最低気温 約 22~ 26 °C

AUTUMN



名古屋

徐々に暑さが和らぎます
紅葉の季節です

උණුසුම ක්‍රමයෙන් අඩු වේ.

මේ සරත් සෘතුවේ කොළ හැලෙන සමයයි

秋

秋 (9月~11月)

9月: 最高気温 約 28~32 °C、最低気温 約 20~ 24 °C

10月: 最高気温 約 18~23 °C、最低気温 約 10~ 15 °C

11月: 最高気温 約 12~18 °C、最低気温 約 5~ 9 °C

WINTER



名古屋

冬は寒くなることが多く、
雪が降ることもありますが、
積もることは少ないです。

ශීත සෘතුව බොහෝ විට සීතල හා හිම සහිත වේ,
නමුත් කලාතුරකින් තැනින් තැන හිම එකතු වේ.

冬

冬 (12月~2月)

12月: 最高気温 約 8~12 °C、最低気温 約 0~ 4 °C

1月: 最高気温 約 5~ 8 °C、最低気温 約 -1~ 2 °C

2月: 最高気温 約 6~10 °C、最低気温 約 -1~ 3 °C

問い合わせ

විමසීම



アキラ日本語学院
AQUA JAPANESE LANGUAGE SCHOOL

アキラ日本語学院名古屋

අක්වා ජපන් භාෂා පාසල නගෝයා

〒461-0032

愛知県名古屋市東区出来町三丁目19番地1

3-19-1, Dekimachi, Higashiku, Nagoya, Aichi, Japan

TEL : +81 52-721-5577

FAX : +81 52-721-5588

✉ E.mail : nagoya@aqua-jls.biz

🌐 URL : <https://aqua-nagoya.jp/>



HP



Facebook